

NOTICE DE POSE VOLET ROULANT TRADITIONNEL À TRINGLE



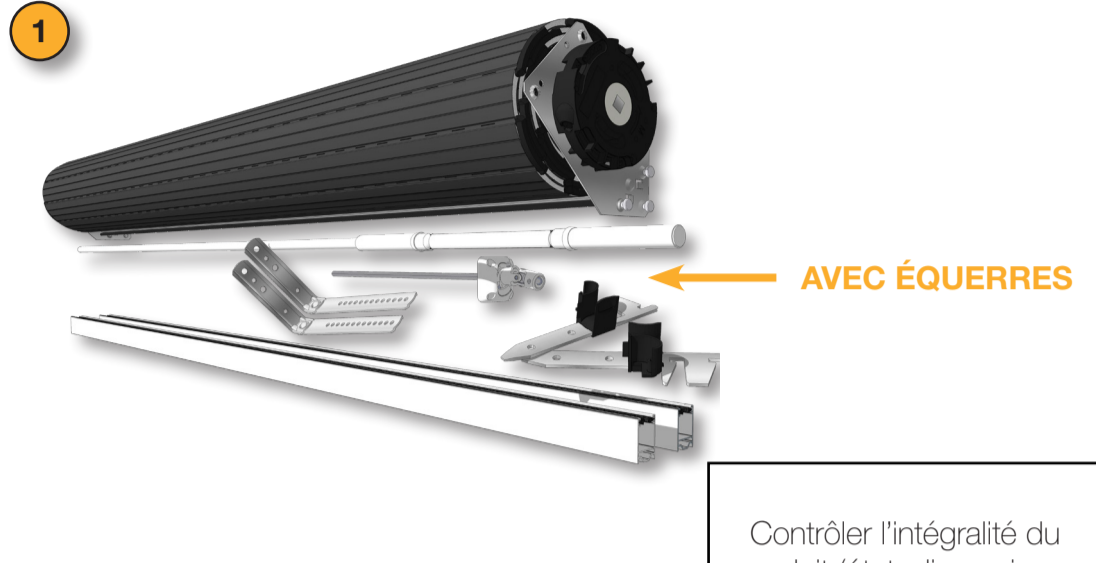
YOUVE
OUVERT À VOS ENVIES DE FERMETURES

NOT0017Y

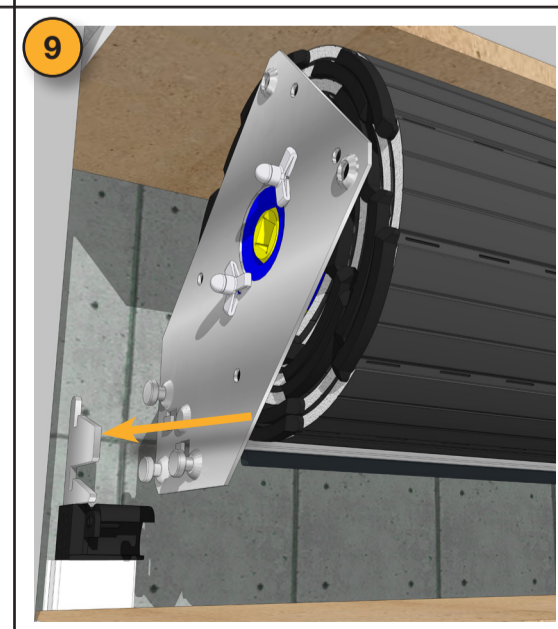
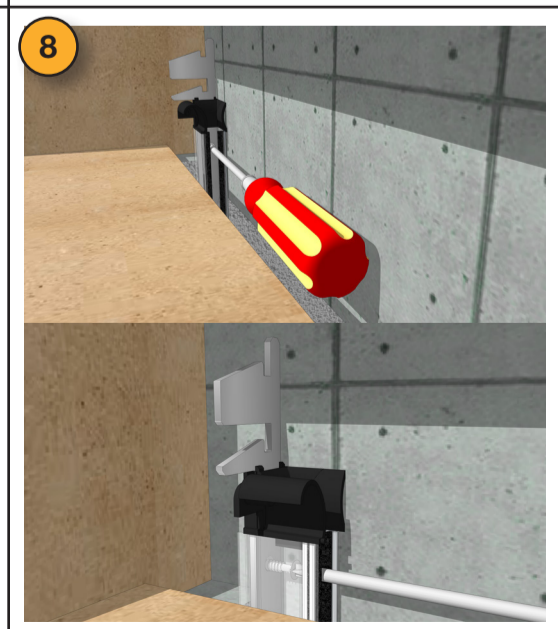
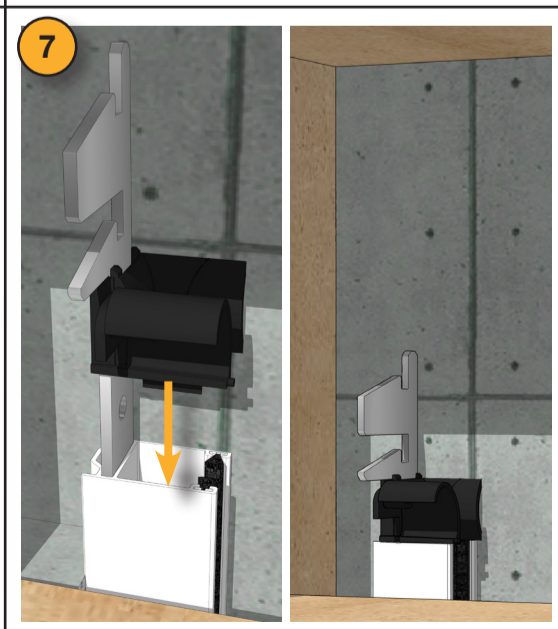
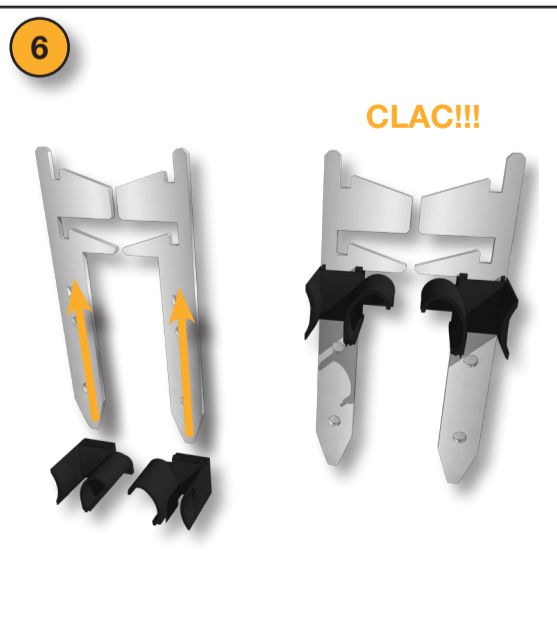
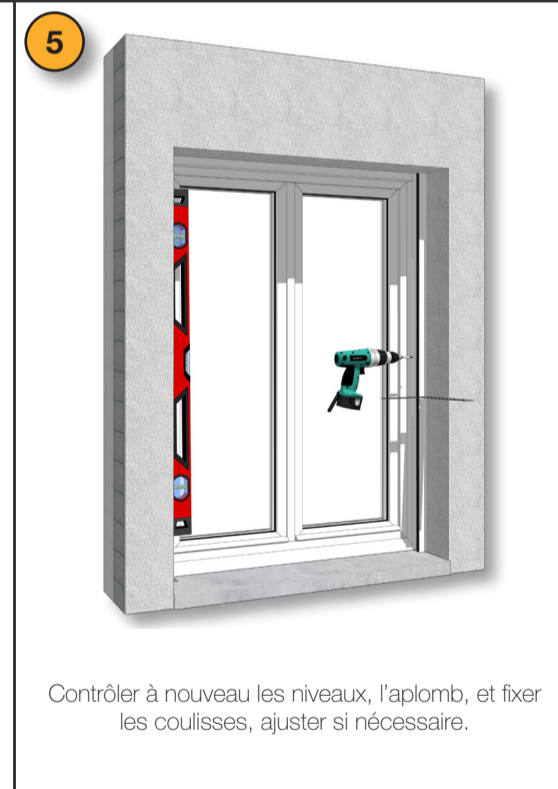
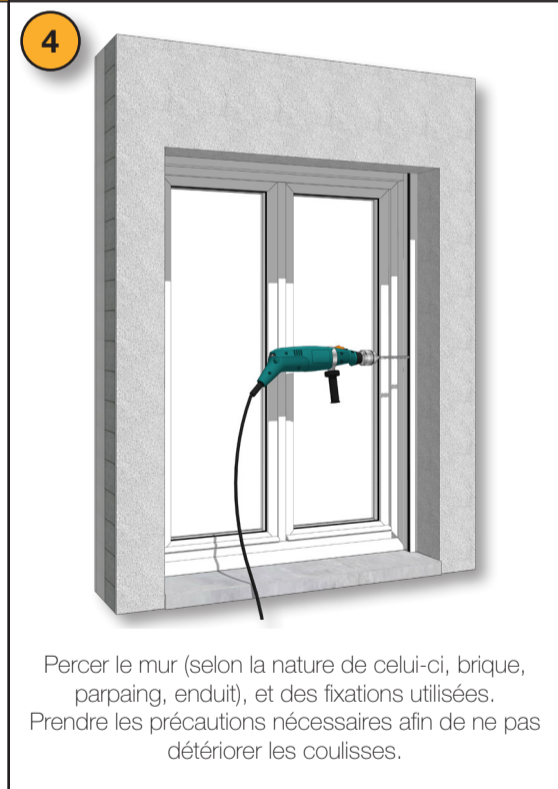
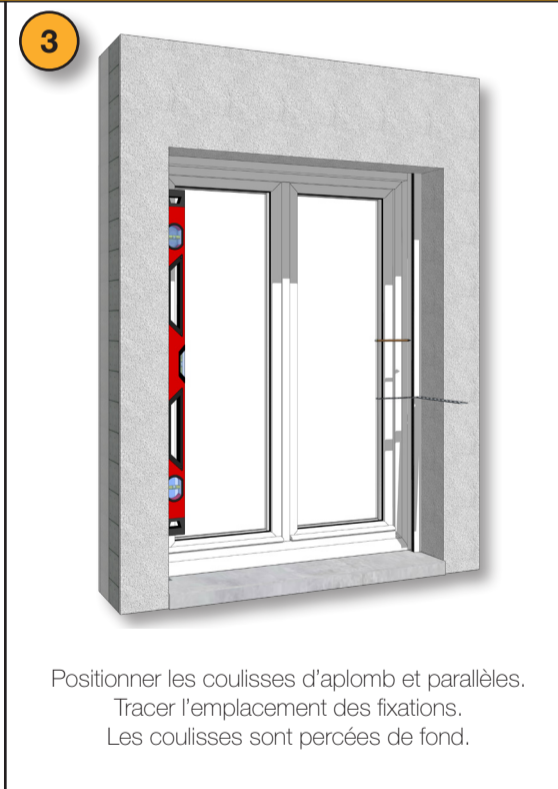
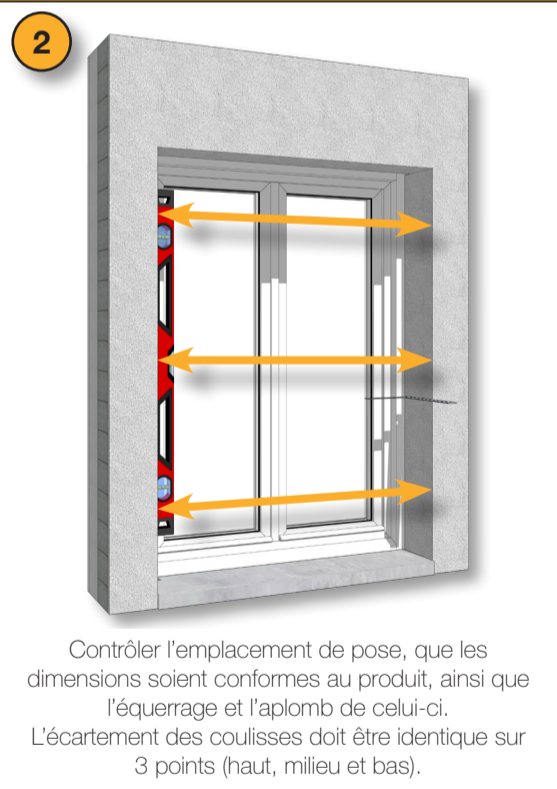
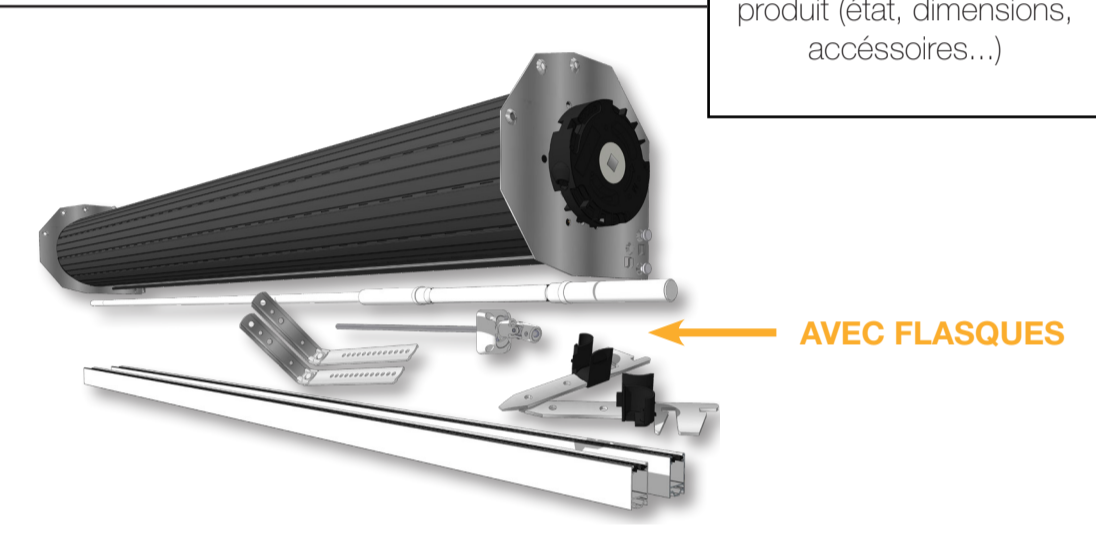
Le 16/06/2020

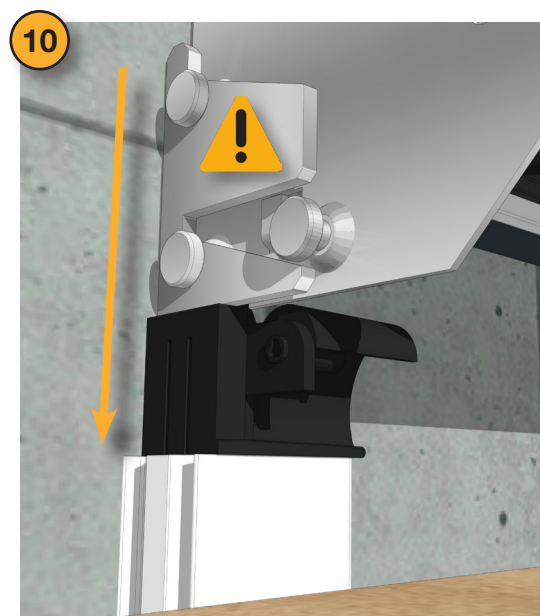
V1.1 maj 24/07/2024

Lire attentivement cette consigne et cette notice avant utilisation.
Ne pas placer ni stocker le volet à la VERTICALE.
Le volet roulant doit être monté conformément aux instructions décrites dans ce livret.
Le non-respect des consignes d'installation peut engendrer de sérieux dommages corporel et matériel.
Aucune modification ne doit être effectuée sur le produit sans consultation du fabricant.
L'installation ne peut être effectuée que par un professionnel, formé et habilité à cet effet et effectuée selon les règles en vigueur.
L'installateur doit s'assurer que les exigences des normes sont satisfaites lors de l'installation du volet roulant.
Tout volet roulant posé à plus de 4 mètres du sol doit avoir une accessibilité de l'intérieur.
L'ensemble des pièces du volet roulant doit être accessible pour une éventuelle opération de maintenance.

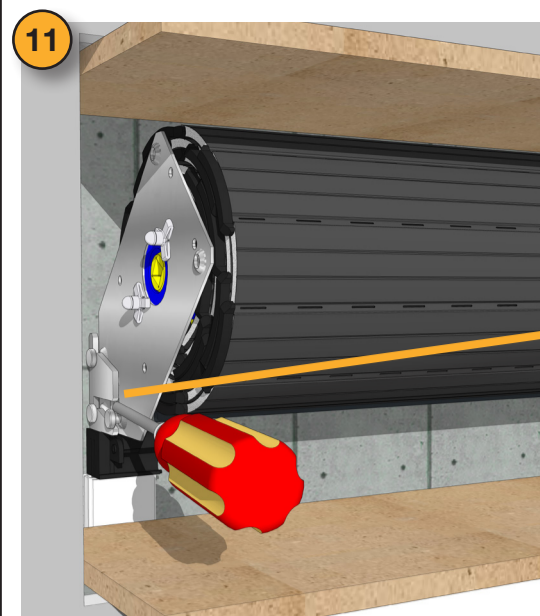


Contrôler l'intégralité du produit (état, dimensions, accessoires...)

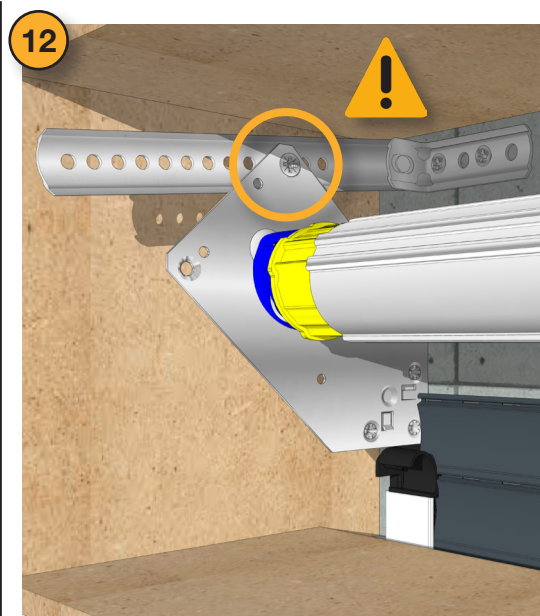
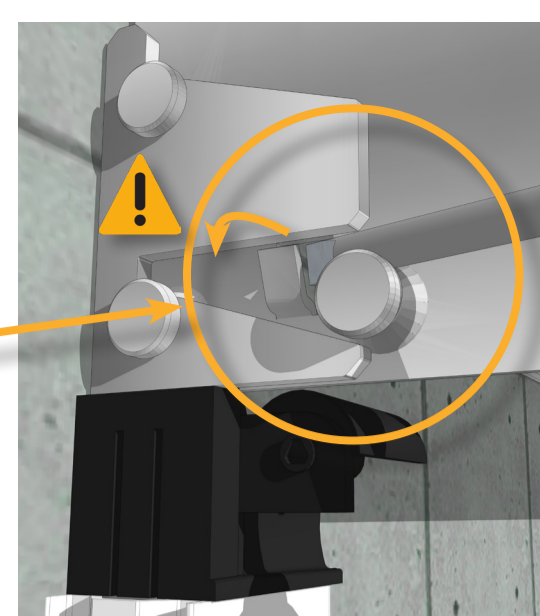




ATTENTION, bien veiller à ce que les tétons des équerres (ou des flasques suivant la version de volet TRADITIONNEL), reposent correctement sur les pattes.



À l'aide d'un tournevis plat, condamner la liaison entre les équerres (ou flasques) et les pattes.

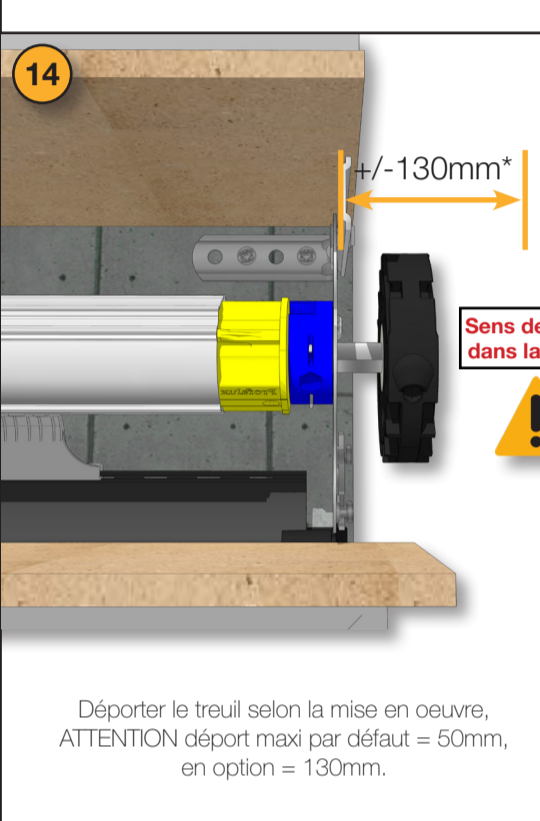


Visser les jambes de forces sur les équerres (ou flasques), à l'aide des vis 6*16 têtes fraisées fournies en accessoire.

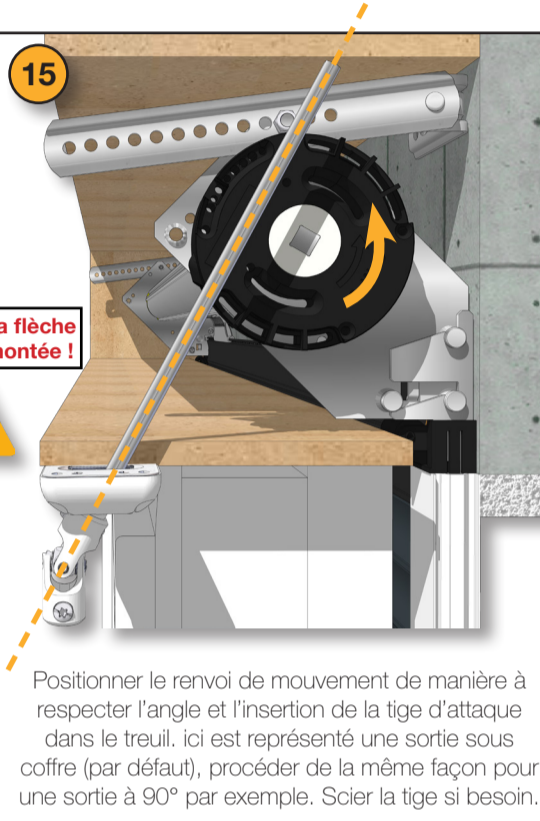


Fixer les jambes de force sur le linteau (selon configuration de pose), ou tout autre surface permettant de renforcer le volet.

ATTENTION, les équerres (ou flasques), doivent être bien à la verticale au risque de générer un accrochage au niveau du tablier.



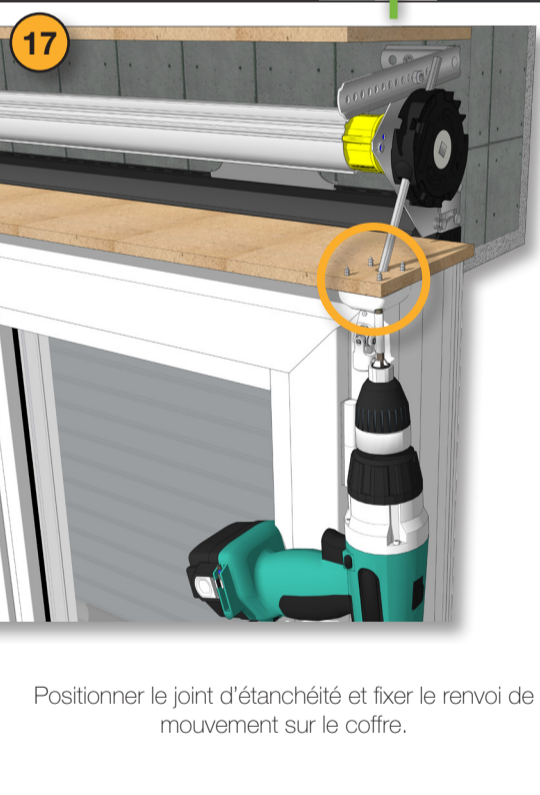
Déporter le treuil selon la mise en oeuvre, ATTENTION déport maxi par défaut = 50mm, en option = 130mm.



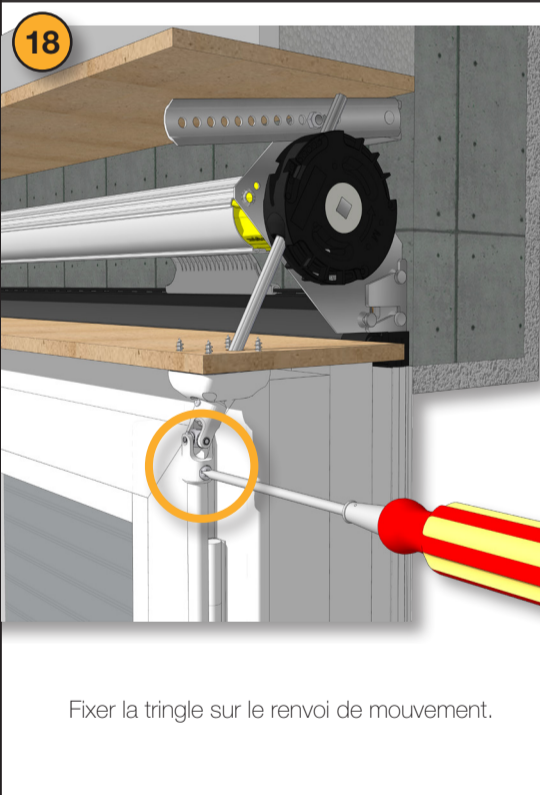
Positionner le renvoi de mouvement de manière à respecter l'angle et l'insertion de la tige d'attaque dans le treuil. ici est représenté une sortie sous coffre (par défaut), procéder de la même façon pour une sortie à 90° par exemple. Scier la tige si besoin.



Percer le coffre (selon le type de sortie).



Positionner le joint d'étanchéité et fixer le renvoi de mouvement sur le coffre.



Fixer la tringle sur le renvoi de mouvement.



Tester le bon fonctionnement du volet suite à la mise en oeuvre, pour cela procéder à 2 ou 3 cycles complets (1 descente et 1 montée), descendre le tablier pas à pas et l'ajuster si nécessaire.



Procéder à l'étanchéité du volet en appliquant un joint de silicone au niveau des coulisses.

Entretien
Pour le nettoyage régulier des lames, ne pas utiliser de produit corrosif, d'éponge abrasive, ni de nettoyeur haute pression.

Garantie
Ce produit est garanti 7 ans (pièces détachées 2 ans), fourniture de pièce sur présentation de la preuve d'achat, pour toute défectuosité résultant d'un usage et entretien conforme à ces instructions. Les pièces d'usure sont exclues de cette garantie de 7 ans, qui ne s'applique qu'aux vices de fonctionnement provenant d'un défaut dans la fabrication ou la conception de nos produits sauf si cette dernière est imposée par l'acheteur. Il est précisé que nous ne fabriquons que des produits dont la mise en oeuvre nécessite l'intervention de personnel qualifié de l'acheteur; notre responsabilité est dérogée en cas d'incompétence, de négligence ou d'installation anormale de la part de ce dernier, comme en cas de non-respect des données figurant dans les notices d'utilisation, qui sont cependant fournies à titre purement indicatif. Il appartient à l'acheteur de vérifier lui-même que le produit correspond exactement à l'utilisation qu'il veut en faire. Notre garantie est limitée au remplacement ou à la remise en état des pièces défectueuses, à l'exclusion de tout autres frais. Ne jamais endommager le câble d'alimentation, ou porter le produit par le câble. Le type de fixation et dimensionnement doit être adapté au support, le niveau de protection répondra à la classification de corrosion en rapport à la norme **NF EN 1670**.

Marquage CE
Ce produit est destiné à la fermeture d'une baie devant une menuiserie. Toute autre utilisation entraîne une exclusion de la garantie. Les volets roulants YUVE sont fabriqués en conformité avec la norme **EN 13659**. Les éléments constitutifs du produit ont été particulièrement choisis afin de vous garantir confort, sécurité, protection et respect des normes Européennes en vigueur, de multiples contrôles sont réalisés au cours du processus de fabrication. La résistance au vent des tabliers est de : (pour une hauteur maxi de 2500mm sous linteau).

Certificat de conformité

YUVE

OUVERT À VOS ENVIES DE FERMETURES

EN 13659

Volet roulant pour usage extérieur
Résistance au vent : classe 2 à 6



	Classe 2 (vent de 46Km/h)	Classe 3 (vent de 56Km/h)	Classe 4 (vent de 73Km/h)	Classe 5 (vent de 92Km/h)	Classe 6 (vent de 113Km/h)
Pour largeur Maxi	1500x2500	1400x2500	1300*1400	/	/
Lame PVC 9mm	2700x2500	2400x2500	2000x2500	1700x2500	1500x2500
Lame ALU 9mm					